

**La disparition des insectes pollinisateurs : quel niveau de préoccupation, de connaissance et quelles actions réalisées pour y remédier ? – volet professionnels**

*Rapport d'étude – mars 2019*

**1**

**Synthèse des  
résultats**



# En synthèse :

## **Des Français disposés à mener des actions en faveur des insectes pollinisateurs.**

**Rappel** La quasi-totalité des foyers français font ou envisagent de faire au moins une action pour aider les insectes pollinisateurs (94%), 85% le font déjà. Ces actions se traduisent par la diminution des pesticides (82% le font), l'achat de plantes à fleurs (48%), mais aussi la recherche d'information sur les plantes (28%) ou la demande de conseil en magasin pour acheter des plantes à fleurs (27%). Les seniors, ceux qui ont un jardin >500 m<sup>2</sup> ou qui fréquentent le producteur, la jardinerie ou les LISA sont plus enclins à mener ce type d'actions.

Dans le même temps, cette volonté d'aider les abeilles se traduit par une intention d'achat de plantes ou arbustes à fleurs à hauteur de 47% (intention dans les 12 prochains mois).

Concrètement, en magasin, les potentiels acheteurs préfèrent une étiquette au niveau de la plante pour identifier les plantes mellifères (77%), toutefois près de la moitié préfèrent un panneau posé devant les plantes ou arbustes mellifères et enfin 35% souhaiteraient un rayon à part dédié.

## **La « Semaine des Fleurs pour les abeilles » : une opération qui séduit les Français mais reste encore méconnue.**

Seulement, 18% des Français connaissent la semaine des fleurs et plutôt de façon vague. Bien que méconnue, cette opération séduit, puisque 77% estiment que c'est une bonne idée (dont 56% une très bonne idée), il faut continuer d'investir dans la communication pour gagner en visibilité, en notoriété et en souvenir auprès du grand public. Cette opération est d'autant plus importante qu'elle permet de sensibiliser et inciterait les personnes à acheter des plantes ou arbustes mellifères si une animation autour de la semaine des fleurs est organisée en point de vente (67% seraient incités).



**2**

**Méthodologie  
de l'étude**



# Rappel méthodologique



## Echantillon

---

- Cette étude a été réalisée à partir du Panel consommateurs de Kantar TNS : Metaskope, représentatif des foyers français selon les critères sociodémographiques usuels.
- **2809** foyers Français ont répondu au questionnaire.



## Mode de recueil

---

Questionnaire **Online** adressé aux foyers sélectionnés dans le Panel Consommateurs de Kantar TNS.



## Dates de terrain

---

Du **4 au 18 janvier 2019**.

**3**

**Résultats détaillés**



# 3.1

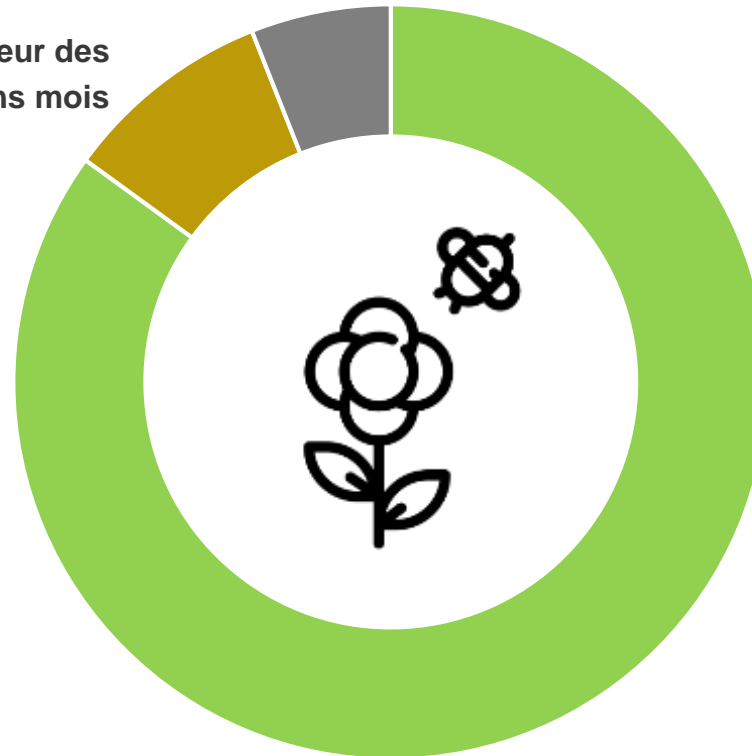
**RAPPEL : Actions pour lutter contre la disparition des abeilles**

# Plus de 8 français sur 10 font déjà des actions en faveur des abeilles. Des réticents plus jeunes, parisiens, au logement sans espace extérieur

**9%** envisagent de **débuter** une action en faveur des abeilles dans les 12 prochains mois

**6%** ne font ni n'envisagent une action en faveur des abeilles

- + Moins de 35 ans : **11%**
- Région parisienne : **10%**
- Appartement sans balcon ni terrasse : **16%**



**85%** des Français **font déjà** une action en faveur des abeilles

Sous total font ou envisagent de faire au moins une action : **94%**

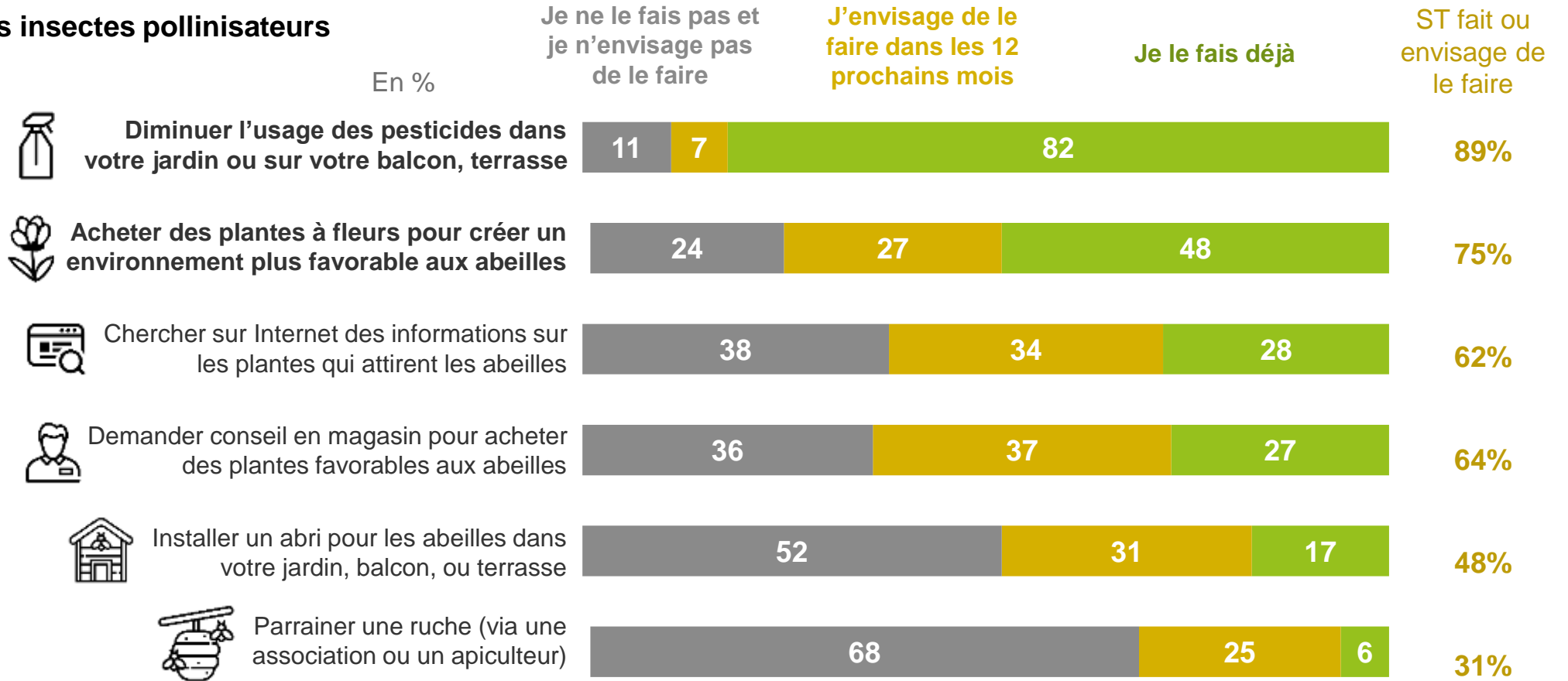
Base : Ensemble (2809)  
Q5 Que faites-vous ou que feriez-vous en faveur des abeilles et des insectes pollinisateurs ?

+ Significativement supérieur à la moyenne (90%)



# Pour préserver les insectes pollinisateurs, 8 français sur 10 ont déjà limité l'usage des pesticides et presque la moitié d'entre eux achètent déjà des plantes à fleurs.

## Actions en faveur des insectes pollinisateurs

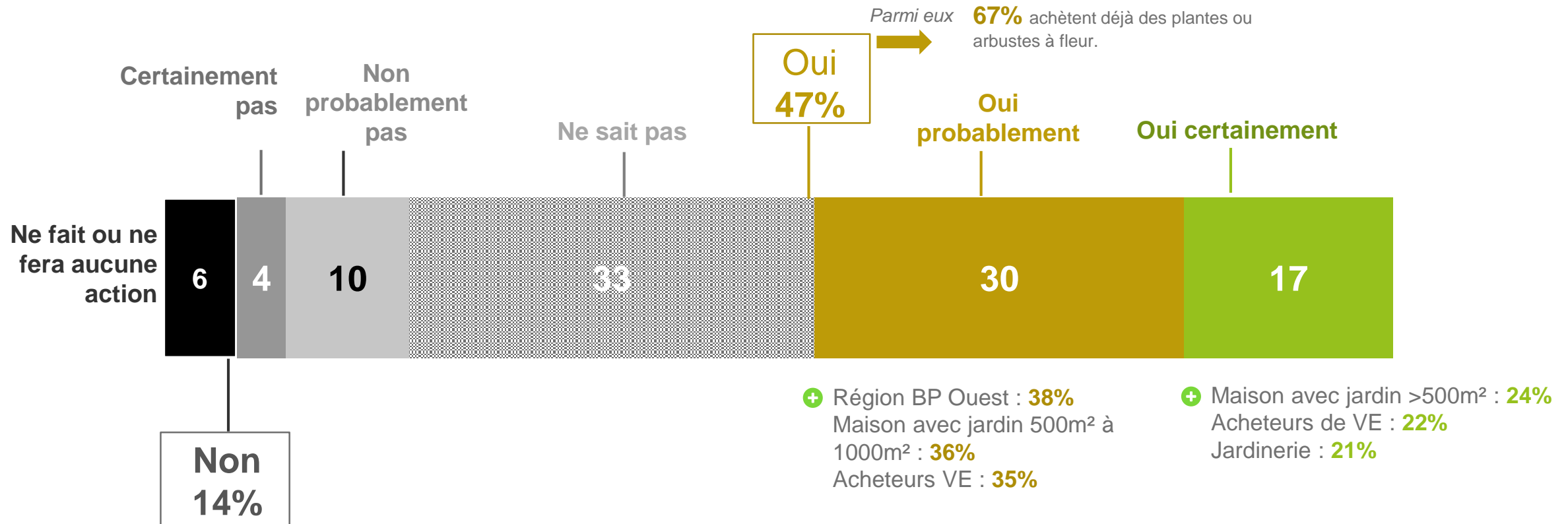


Base : Ensemble (2809)

Q5 Que faites-vous ou que feriez-vous en faveur des abeilles et des insectes pollinisateurs ?

# La moitié des français envisage d'acheter des plantes mellifères dans les 12 prochains mois.

## Potentiel d'acheteurs de plantes mellifères dans les 12 prochains mois



Base : Ensemble (2809)

Q7 Dans les 12 prochains mois, allez-vous acheter des plantes ou arbustes favorables aux abeilles et aux insectes pollinisateurs ?

+ Significativement supérieur à la moyenne (90%)

**3.2**

**Identification des plantes mellifères  
en magasin**

# Des indications au plus proche physiquement des plantes mellifères (étiquettes, panneau) permettraient leur meilleure identification.

## Préférence sur la façon d'identifier les plantes mellifères en magasin

Une étiquette l'indiquant directement sur chaque plante



Une étiquette : 77%

Une étiquette l'indiquant sur le pot ou emballage de la plante



+ Région parisienne : 63%  
Appartement avec balcon terrasse : 59%  
Fleuriste : 56%

Un panneau posé devant les plantes ou arbustes



Un rayon à part dédié à ce type de plantes et arbustes



+ 65 ans et plus : 40%  
Inactifs : 39%  
Appartement avec balcon terrasse : 42%

Des dépliants mis à disposition dans le point de vente



+ 65 ans et plus : 33%  
Inactifs : 31%

Des affiches dans plusieurs endroits du point de vente



Appartement avec balcon terrasse : 42%

Une application dédiée utilisable avec votre smartphone



Information accessible via un QR code sur une étiquette d'une plante



+ Significativement supérieur à la moyenne (90%)

Base : acheteurs de plantes mellifères dans les 12 prochains mois (1308)

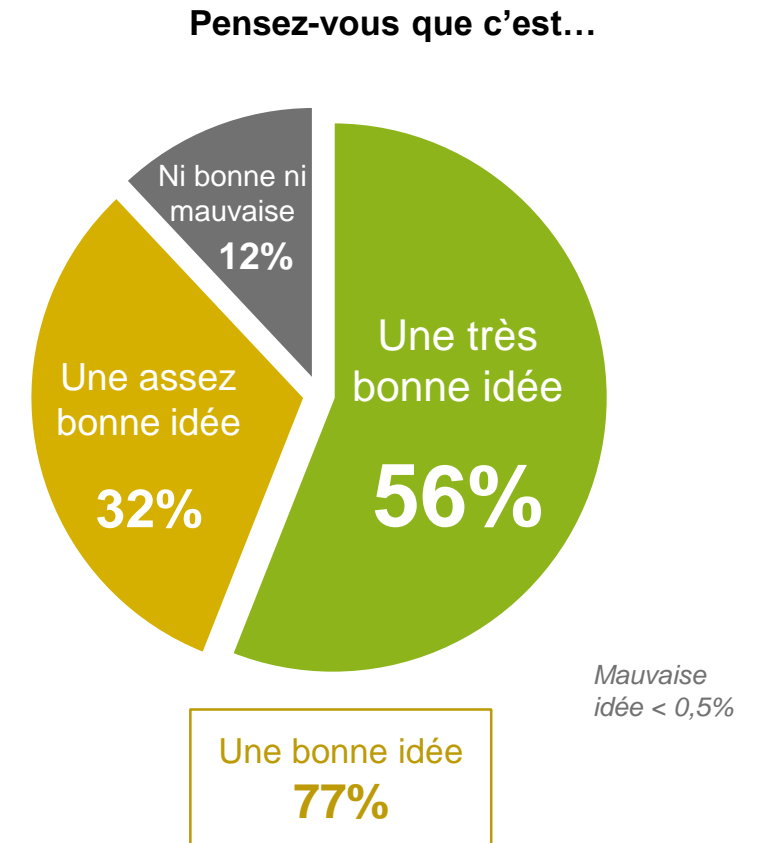
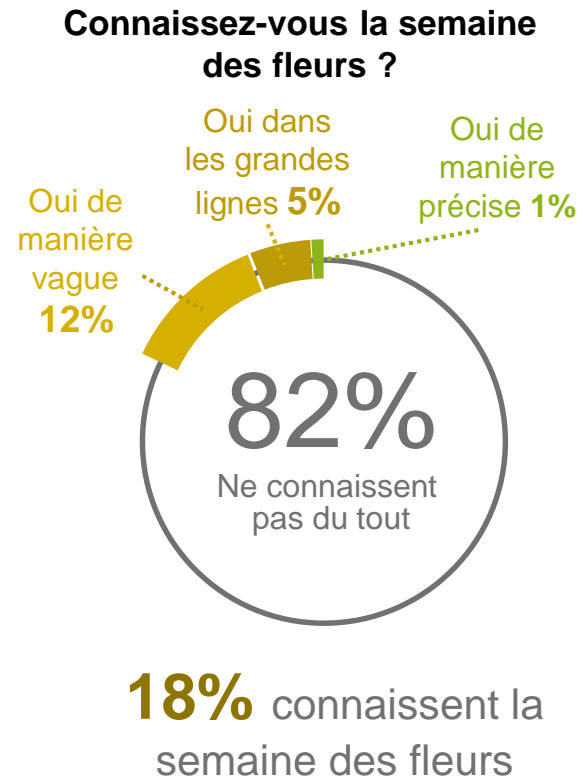
Q8 Comment préféreriez-vous pouvoir identifier en magasin les plantes et arbustes favorables aux abeilles et aux insectes assurant la pollinisation des végétaux ? (plusieurs réponses possibles)

## **3.3**

**La semaine des fleurs pour  
les abeilles**



# La Semaine des Fleurs est perçue comme une bonne idée mais est encore méconnue.



Base : Ensemble (2809)

Q9 Connaissez-vous cette « Semaine des fleurs pour les abeilles » ?

Q10 Pensez-vous que ce soit une bonne idée que d'avoir instauré cette « semaine des fleurs pour les abeilles »

# Des caractéristiques communes de profil pour ces deux populations : des seniors, fréquentant le producteur, et ils sont plus nombreux à acheter des plantes à fleurs favorables aux abeilles.

+ Caractéristiques de profil significativement saillantes au sein de chaque population, versus la moyenne



**18%** →  
connaissent la semaine des fleurs

55 ans et + : **24%**  
Inactifs : **24%**  
Maison avec jardin 500m<sup>2</sup> à 1000m<sup>2</sup> : **21%**

Chez le producteur : **25%**  
Marché, foire : **24%**  
Coop. LISA : **24%**

Achètent des plantes à fleurs pour créer un environnement plus favorable aux abeilles  
**66%** (vs 48% pour l'ensemble)

**56%** →  
Trouvent que c'est une très bonne idée

65 ans et + : **62%**  
Inactifs : **61%**

Acheteurs de VE : **61%**  
Jardinerie : **61%**  
Chez le producteur : **60%**

Achètent des plantes à fleurs pour créer un environnement plus favorable aux abeilles  
**55%**  
(vs 48% pour l'ensemble)

Base : Ensemble (2809)  
Q9 Connaissez-vous cette « Semaine des fleurs pour les abeilles » ?  
Q10 Pensez-vous que ce soit une bonne idée que d'avoir instauré cette « semaine des fleurs pour les abeilles »

Significativement supérieur à la moyenne (90%)

# Versus la moyenne, les connaisseurs de la « Semaine des Fleurs pour les abeilles » ...



**18%**

connaissent la semaine des fleurs

Base : 499

Sont plus nombreux à être **très préoccupés** par la disparition des abeilles.

**66%**

(54% au global)

Sont plus nombreux à **savoir de façon précise** que les insectes pollinisateurs contribuent à la reproduction de la plupart des espèces végétales.

**42%**

(27% au global)

Sont plus nombreux à **acheter des plantes à fleur** en faveur des insectes pollinisateurs.

**66%**

(48% au global)

Sont plus nombreux à **avoir l'intention d'acheter des plantes à fleurs** dans les 12 prochains mois.

**68%**

(47% au global)

Sont plus nombreux à trouver que **la Semaine des Fleurs est une très bonne idée.**

**66%**

(56% au global)

Sont plus nombreux à penser que **la Semaine des Fleurs les inciteraient à acheter des plantes à fleur.**

**78%**

(67% au global)

# Pour les personnes interrogées, la Semaine des Fleurs est une bonne idée car elle permet de sensibiliser, informer et alerter.

## Opinion vis-à-vis de la « semaine des fleurs pour les abeilles »

**66%** Permet de sensibiliser / informer / alerter



*Permet de sensibiliser un maximum de personnes à la disparition des abeilles, sur le rôle des abeilles, à la nécessité de préserver les abeilles.*

*Permet d'informer et de communiquer sur la disparition des abeilles, l'importance de les préserver, le rôle des abeilles.*

**26%** Permet d'agir pour améliorer la situation des abeilles



*Incite à acheter, à choisir, à planter des fleurs, des plantes favorables / faire connaître les plantes, fleurs favorables pour les pollinisateurs*

*Faire connaître les actions, les solutions pour préserver les abeilles / peut donner des idées pour améliorer la situation*

**5%** Insuffisant / peu d'impact



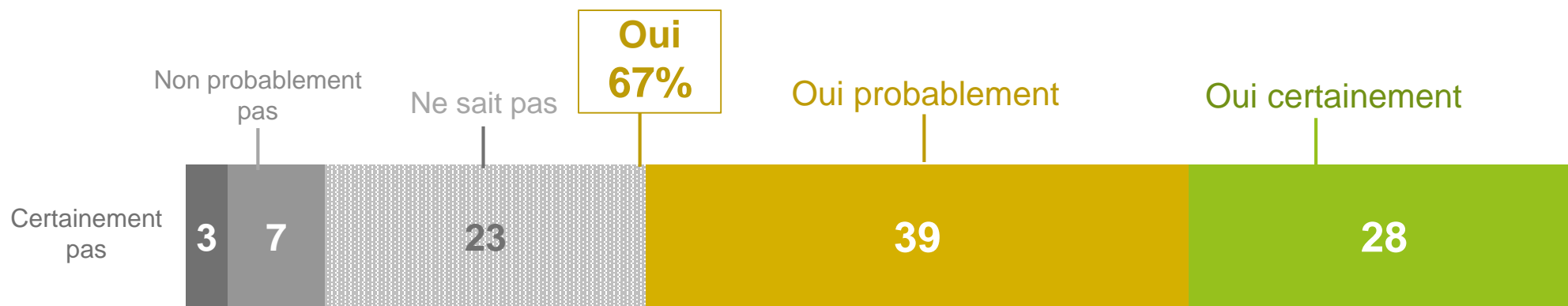
*Une semaine c'est trop court / devrait être toute l'année*

*Trop peu de visibilité / pas assez de communication*

Q11. Pourquoi dites-vous que c'est une [bonne / mauvaise] idée d'avoir instauré cette « semaine des fleurs pour les abeilles » ?

# Cette animation en point de vente, autour de la Semaine des Fleurs, pourrait inciter 2/3 des interrogés à acheter des plantes mellifères.

## L'incitation à l'achat de plantes mellifères par les animations en point de vente autour de la Semaine des Fleurs



Moins de 35 ans : **13%** +  
 Région parisienne : **14%**  
 Appartement sans balcon ni terrasse : **20%**

**Non**  
**10%**

+ 65 ans et + : **32%**  
 Inactifs : **31%**  
 Maison avec jardin >500m<sup>2</sup> : **33%**  
 Acheteurs de VE : **35%**  
 Fleuriste : **34%** / Producteur : **34%**  
 Jardinerie : **34%**

**14%** n'ont pas l'intention d'acheter des plantes à fleurs dans les 12PM (Q7) *Parmi eux* **23%** pensent que l'animation pourraient les inciter à acheter.

Base : Ensemble (2809)

Q12 Pensez-vous que cette animation en point de vente autour de la « semaine des fleurs pour les abeilles » vous inciterait à acheter des plantes favorables aux abeilles et aux insectes pollinisateurs ?

+ Significativement supérieur à la moyenne



# Prochaine édition de la semaine des fleurs pour les abeilles



**Du 13 au 21 juin 2020**

Plus d'informations sur <https://www.flowersforbees.com/>

<https://www.valhor.fr/promotion-evenements/promotion-collective/semaine-des-fleurs-pour-les-abeilles/>

## Contacts



**FranceAgriMer**, établissement national des produits de l'agriculture et de la mer, exerce ses missions pour le compte de l'État, en lien avec le ministère de l'Agriculture, de l'Alimentation, de la Pêche, de la Ruralité et de l'Aménagement du territoire.

Ces missions consistent principalement à favoriser la concertation au sein des filières de l'agriculture et de la pêche, à assurer la connaissance et l'organisation des marchés, ainsi qu'à gérer des aides publiques nationales et communautaires.

Contact : Claudie BERNABE  
[claudie.bernabe@franceagrimer.fr](mailto:claudie.bernabe@franceagrimer.fr)

**VAL'HOR** est l'interprofession française de l'horticulture, de la fleuristerie et du paysage. Elle rassemble les organisations professionnelles du secteur de la production et du commerce horticole et des pépinières, ainsi que du paysage et du jardin.

Ses missions sont les suivantes : développer la consommation de produits et de services par la communication et la promotion collective, réaliser des programmes d'expérimentation en matière d'innovation technique, favoriser le recrutement dans la filière par la valorisation des métiers et des savoir-faire, élaborer et mettre en œuvre des règles et disciplines de qualité et de certification, développer la connaissance du marché et de la filière par la réalisation et la diffusion d'études, optimiser les mécanismes du marché et la synergie entre les opérateurs.

Contact : Aline HAERINGER  
[aline.haeringer@valhor.fr](mailto:aline.haeringer@valhor.fr)



## KANTAR

Référence des études marketing et d'opinion, Kantar est leader mondial en matière de veille, d'analyse et d'information à forte valeur ajoutée, n°1 des études ad hoc, et présent dans plus de 80 pays.

Kantar offre à ses clients des recommandations claires et précises pour les accompagner dans leurs stratégies de croissance. Son expérience et ses solutions d'études uniques couvrent la gestion de marque, la communication, la conquête de nouveaux marchés, l'innovation, l'acquisition de clients et le stakeholder management.

Kantar nourrit une relation de proximité avec les consommateurs et développe une connaissance unique des comportements et des attitudes, en prenant en compte la diversité de leurs cultures, de leurs géographies et de leurs systèmes économiques.

Contacts : Jérôme Jardon [jerome.jardon@kantar.com](mailto:jerome.jardon@kantar.com)  
Imen Bedda [imen.bedda@kantar.com](mailto:imen.bedda@kantar.com)  
Margaux Zaba [margaux.zaba@kantar.com](mailto:margaux.zaba@kantar.com)